

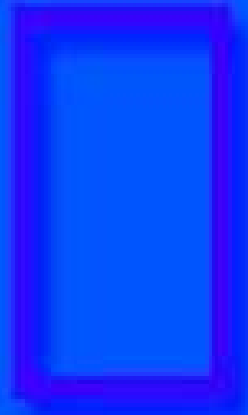
Atelier informatique

Année 2013-2014

Mardi 05 novembre 2013

La retouche photos avec *PhotoFiltre Studio*

Identification avec Etupass



Nom d'utilisateur

Mot de passe

Identifiant

Mot de passe initial

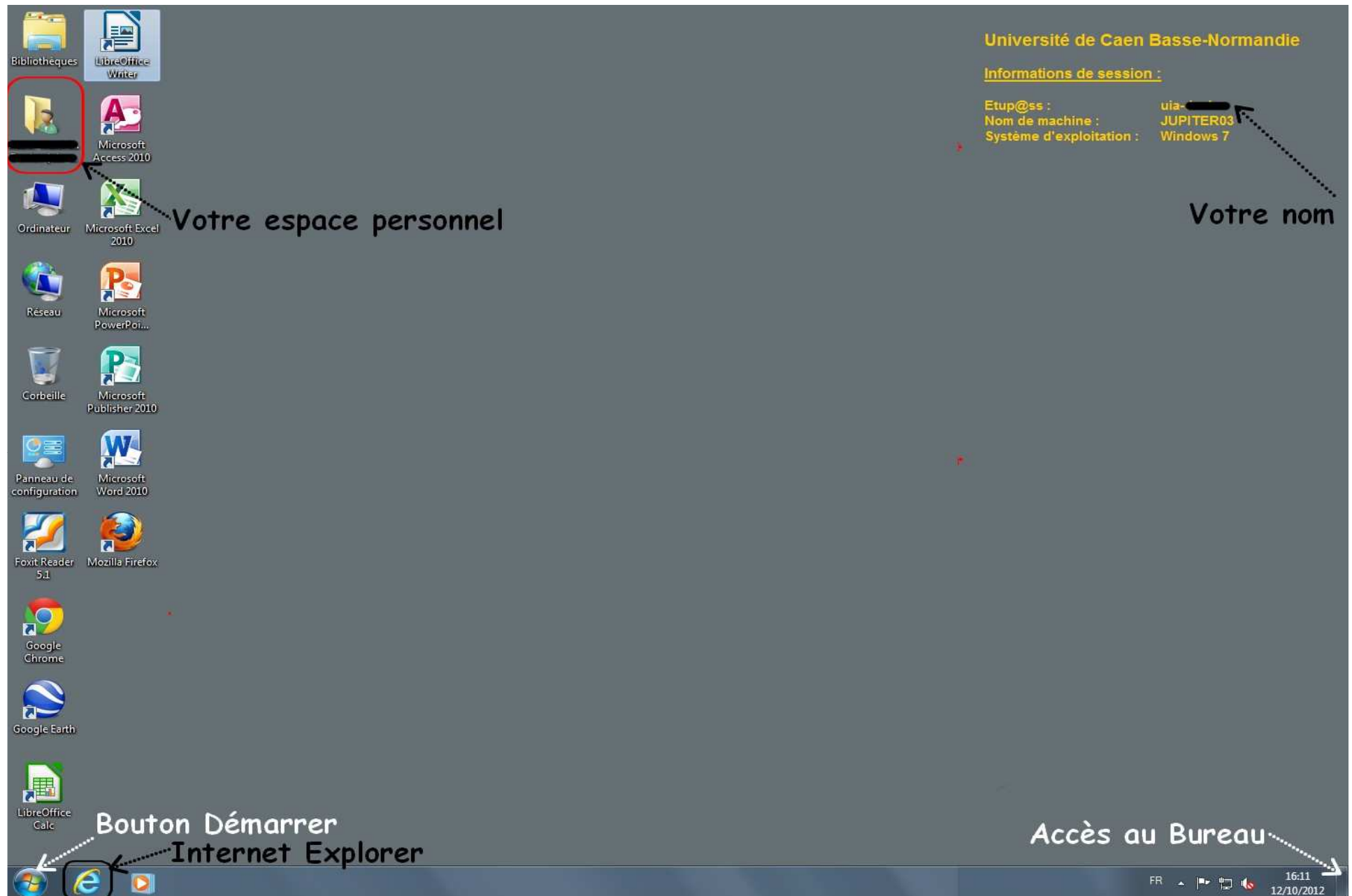


Ouvrir une session sur Pedago1

Cliquer sur la flèche



Ecran d'accueil de la salle Jupiter



Les 3 versions de *PhotoFiltre*

PhotoFiltre Studio X : version payante, la plus complète avec gestion des calques, gif animé, 8BF, tracé vectoriel est téléchargeable à cette adresse :

<http://www.photofiltre-studio.com/download.htm>

PhotoFiltre 7 : version gratuite avec calques mais plus limitée que la version Studio X est téléchargeable à cette adresse :

<http://www.photofiltre-studio.com/pf7.htm>

PhotoFiltre 6 : Version basique (freeware) sans les calques

<http://photofiltre.free.fr/>

Au cours des séances d'atelier nous travaillerons avec la version **PhotoFiltre Studio X** qui est installée sur tous les PC de la salle Jupiter. Les exercices proposés sont disponibles et téléchargeables sur le site Internet de l'atelier : http://duson.perso.sfr.fr/atelier_info.html

Ces exercices sont également réalisables (pour la plupart) avec la version gratuite *PhotoFiltre 7*

Rappels concernant le téléchargement de *PhotoFiltre Studio*

De nombreux sites proposent le téléchargement de PhotoFiltre Studio.

Soyez vigilant : ne télécharger ce logiciel
(ainsi que son homologue Photofiltre 7) qu'à partir du site officiel
<http://www.photofiltre-studio.com/download.htm>

La dernière version est la 10.8.0

Installation de *PhotoFiltre Studio*

Consulter la Fiche 1 :

http://duson.persosfr.fr/Telechargt/pfs_f1_install.pdf

Ouverture du logiciel *PhotoFiltre Studio*

Tout au long de cette année, nous allons parfaire nos connaissances dans l'utilisation du logiciel *PhotoFiltre Studio* pour améliorer la qualité de nos photos.

Nous allons redécouvrir toutes les possibilités qu'offre ce logiciel pour effectuer des montages personnalisés.

Les réglages effectués sur les PC de cette salle peuvent être parfois légèrement différents de ceux effectués sur votre PC personnel.

Il n'y a pas de raccourci installé pour lancer PhotoFiltre Studio.

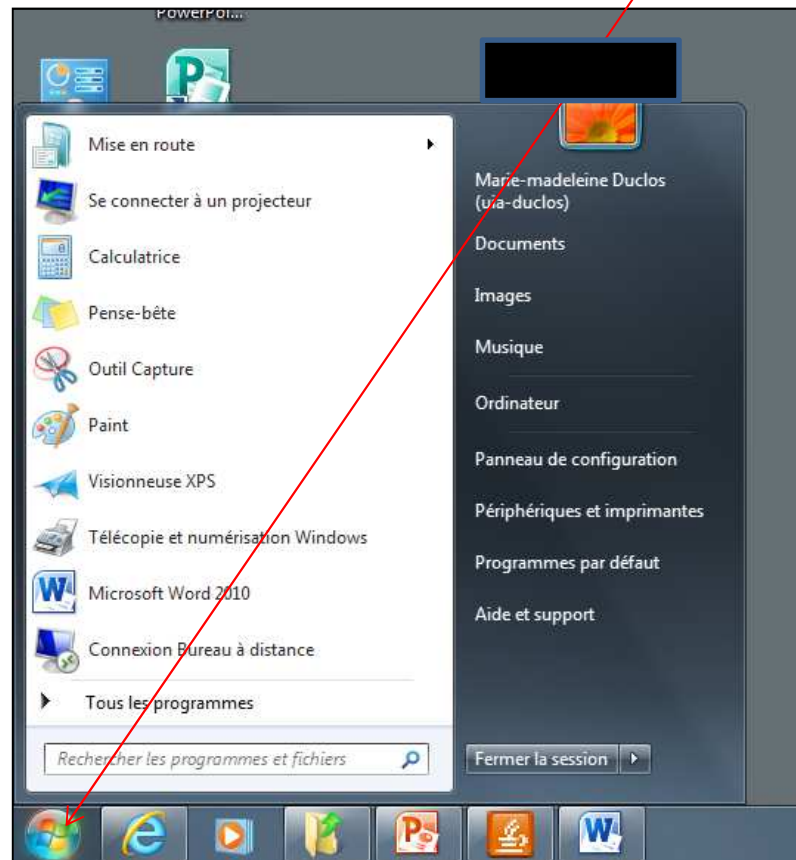
S'il est installé au cours d'une session, cette configuration n'est pas conservée pour la session suivante

A partir d'un poste de travail de la salle Jupiter
voici, en détail,

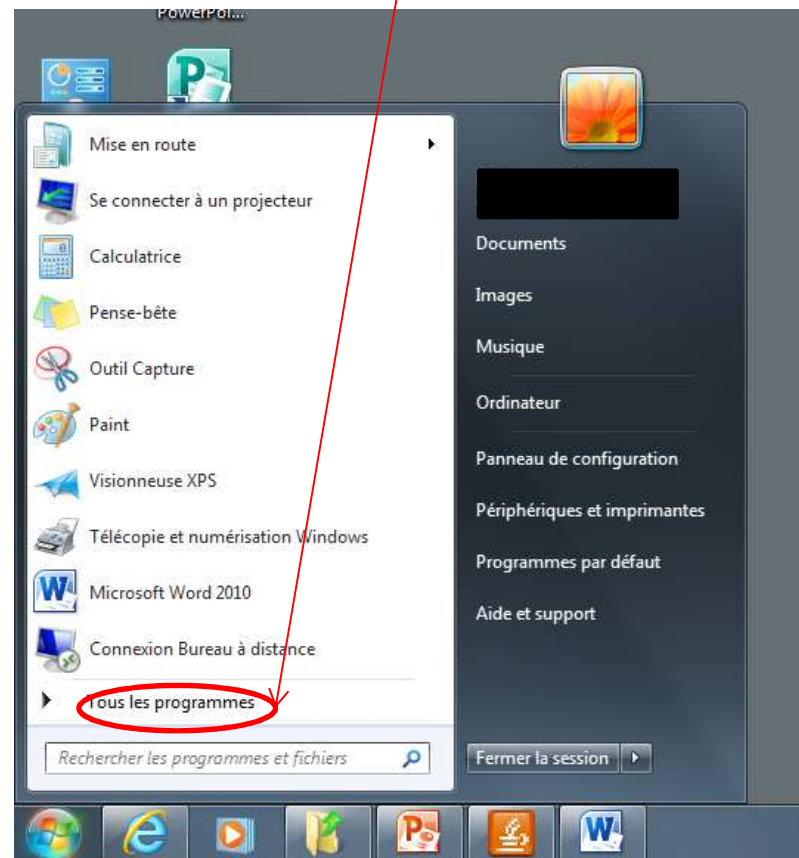
comment accéder au logiciel *PhotoFiltre Studio*
et comment ouvrir une image

Lancement de PhotoFiltre Studio

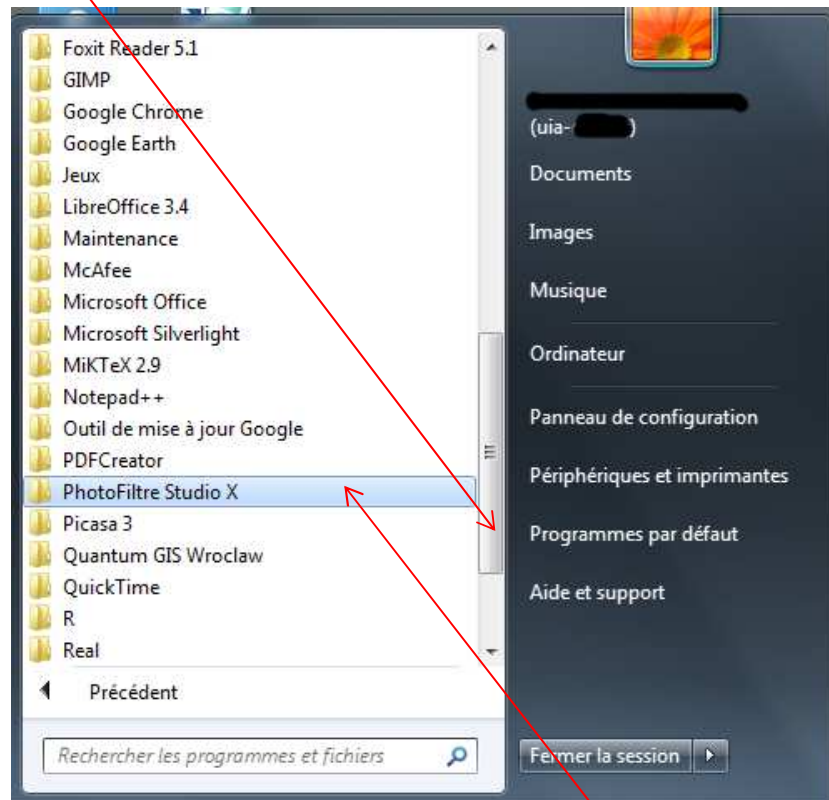
Cliquer sur le bouton *Démarrer*



Cliquer sur *Tous les programmes*

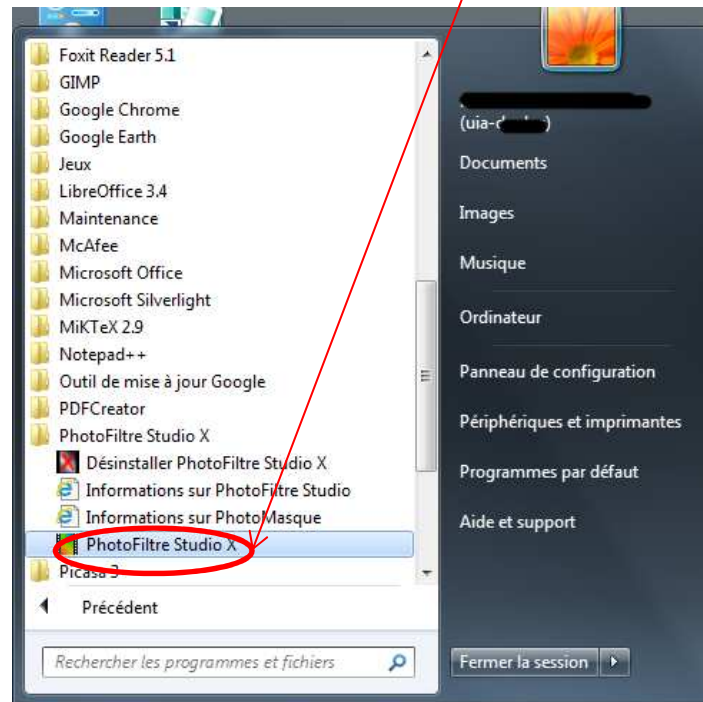


Faire défiler la liste des programmes en s'aidant de l'ascenseur

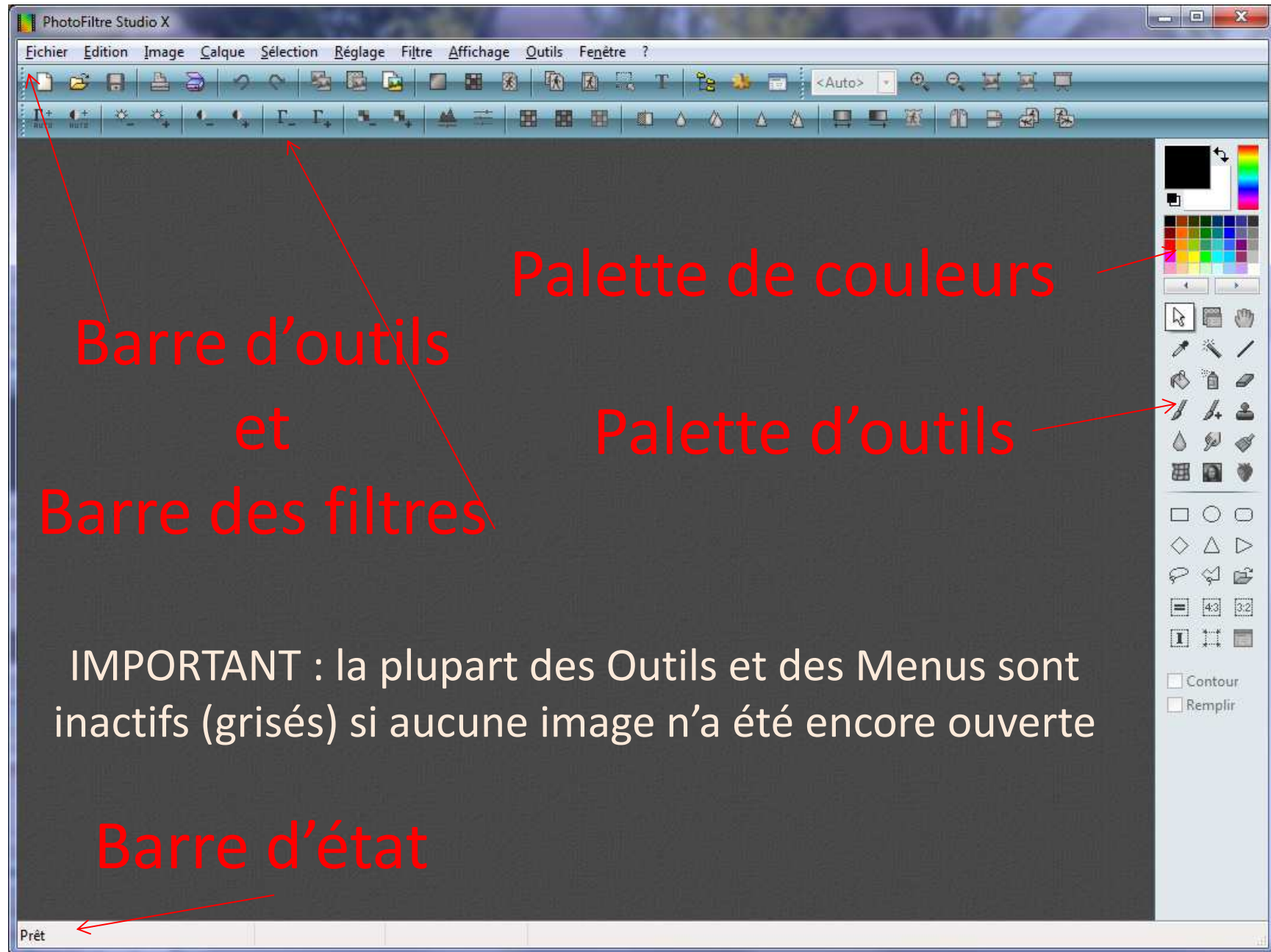


Cliquer sur le dossier *PhotoFiltre Studio X* pour afficher les sous-dossiers

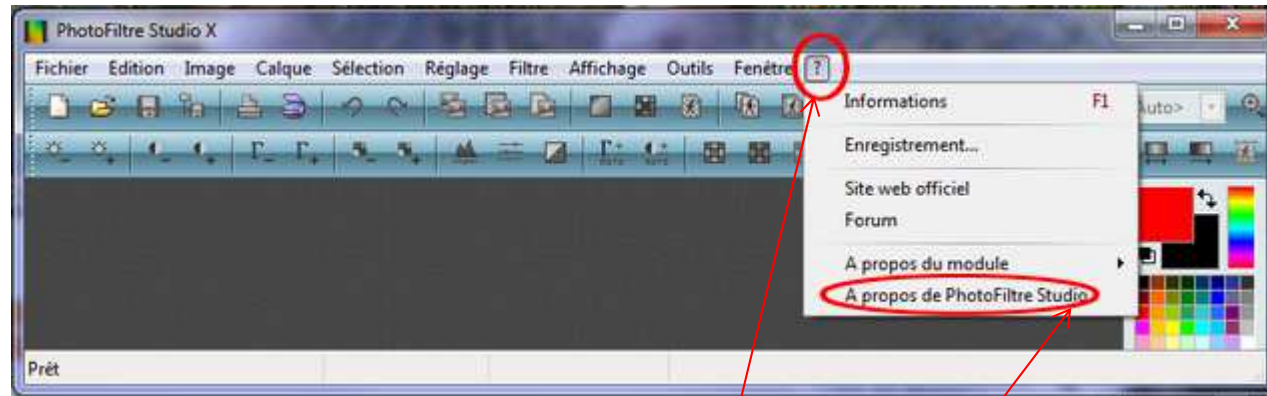
Cliquer sur le programme *PhotoFiltre Studio X* pour lancer l'application



L'interface de *PhotoFiltre Studio* après lancement du logiciel



Connaitre la version installée de *PhotoFiltre Studio*



Cliquer sur le Point d'interrogation (?) de la barre des menus

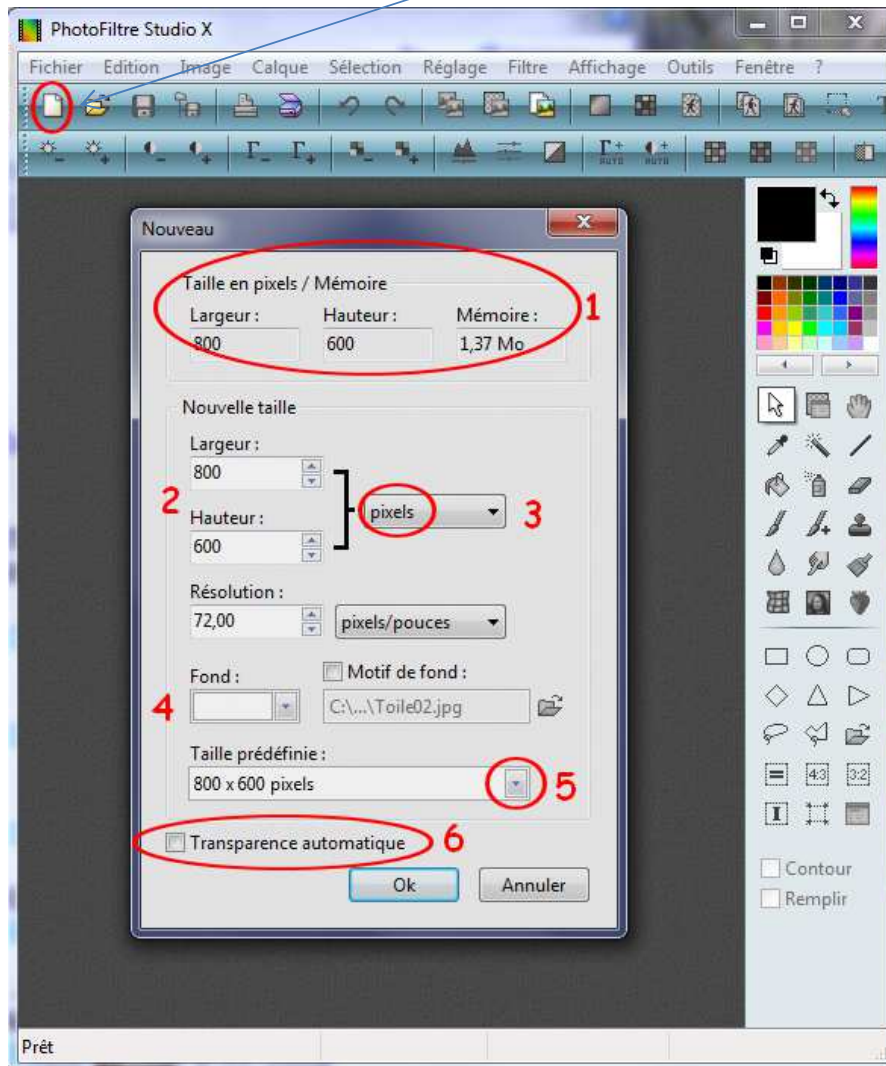
Cliquer ensuite sur la commande : *A propos de PhotoFiltre Studio*

Une fenêtre s'affiche indiquant le N° de version du logiciel ainsi que le nom de son propriétaire



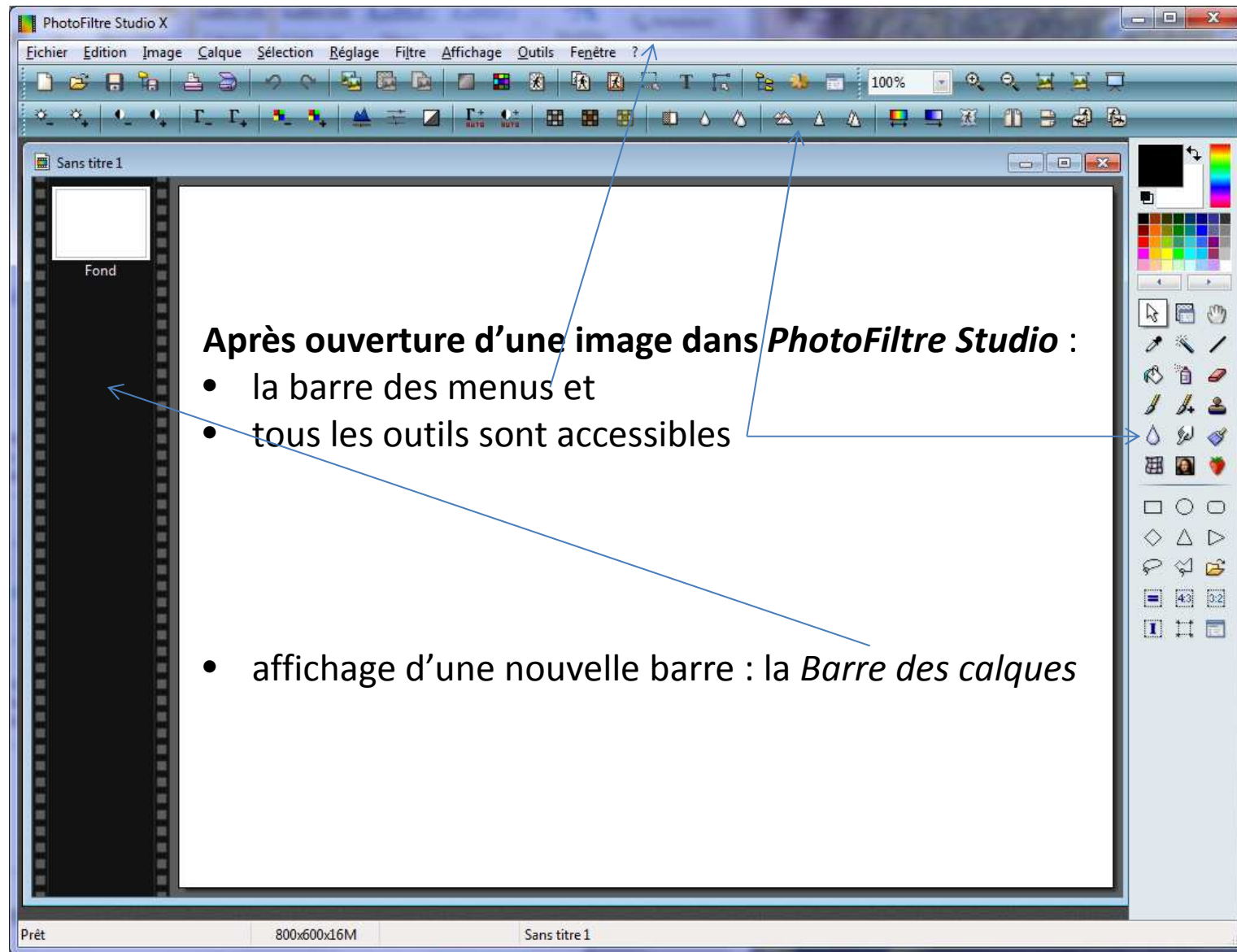
Créer une **nouvelle** image dans *PhotoFiltre Studio X*

Activer la commande : *Fichier, Nouveau*
ou Cliquer sur l'icone *Nouveau* de la Barre d'outils



- Voir en pixels (3) les tailles proposées par défaut, en *Largeur* et *Hauteur* (2).
- Constaté la *Taille* prise en *Mémoire* par cette nouvelle image (1).
- Possibilité de choisir la couleur de *Fond* de l'image (4) ou un *Motif de Fond*.
- Modifier, si nécessaire, la taille prédéfinie en ouvrant la liste de choix (5).
- Si *Transparence automatique* est cochée (6) la couleur de *Fond* devient inactive
- OK.

L'interface de *PhotoFiltre Studio* après ouverture d'une image



Utiliser les couleurs en bref

La Palette des couleurs appartient à la partie haute de la Palette d'outils

Couleur de Premier Plan (1)

PhotoFiltre utilise la couleur de premier plan pour dessiner ou entourer des formes.

Couleur d'arrière-plan (2)

PhotoFiltre utilise la couleur d'arrière-plan pour remplir des formes et les zones effacées d'une image.

Choisir une couleur de Premier Plan ou d'Arrière-Plan

Le mode grille est le mode par défaut, mais il est possible d'obtenir d'autres couleurs en cliquant sur les deux boutons du bas de la *Palette des couleurs* (flèche vers la gauche et flèche vers la droite).

Modifier les couleurs du Premier Plan ou d'Arrière-Plan

Clic gauche sur une des couleurs de la Palette de couleurs pour changer la couleur de premier plan ou clic droit pour changer la couleur d'arrière-plan

Inverser les couleurs du Premier Plan ou d'Arrière-Plan

Cliquer sur le bouton 

Réinitialiser les couleurs du Premier Plan ou d'Arrière-Plan

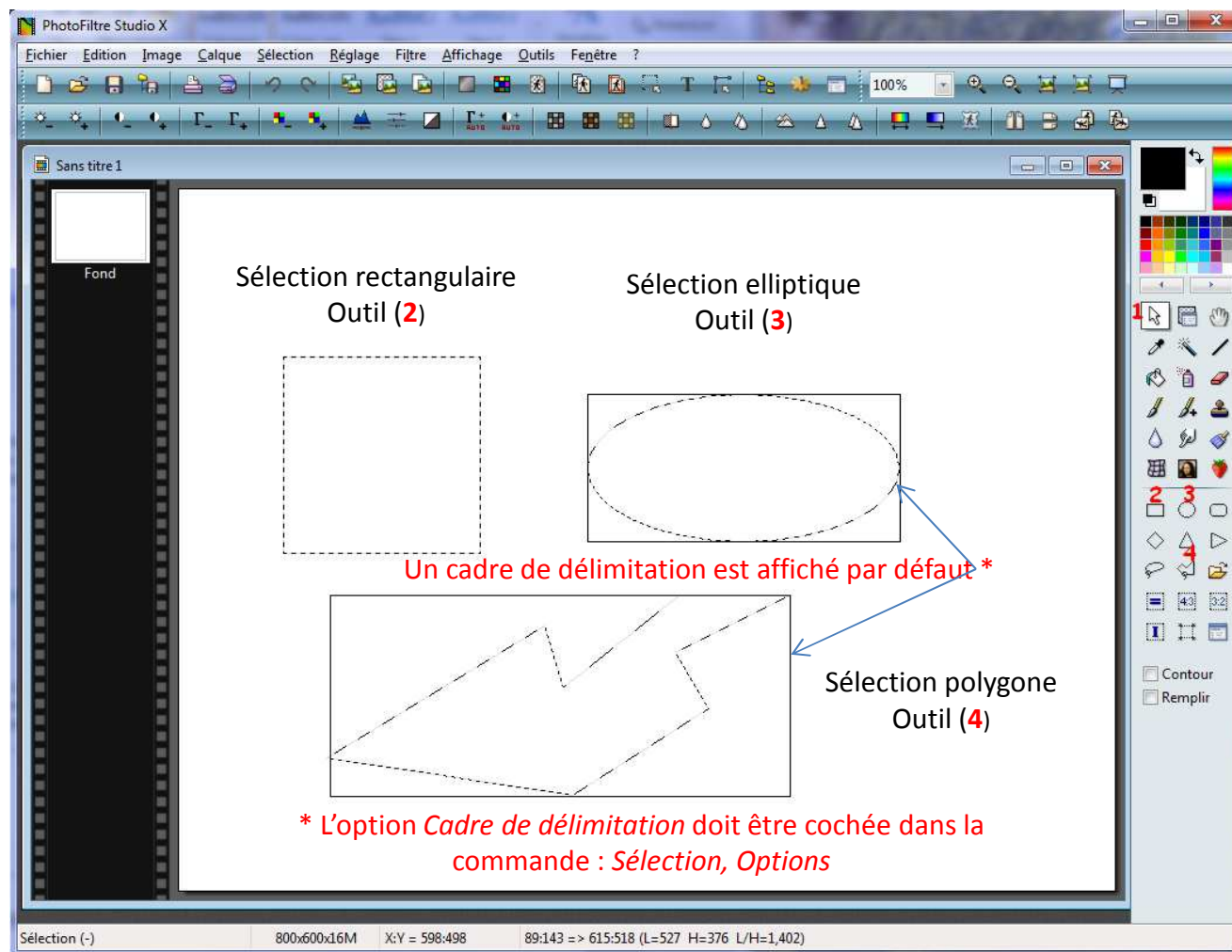
Cliquer sur le bouton 

PhotoFiltre change la couleur de premier plan en noir et la couleur d'arrière-plan en blanc.



Créer des sélections

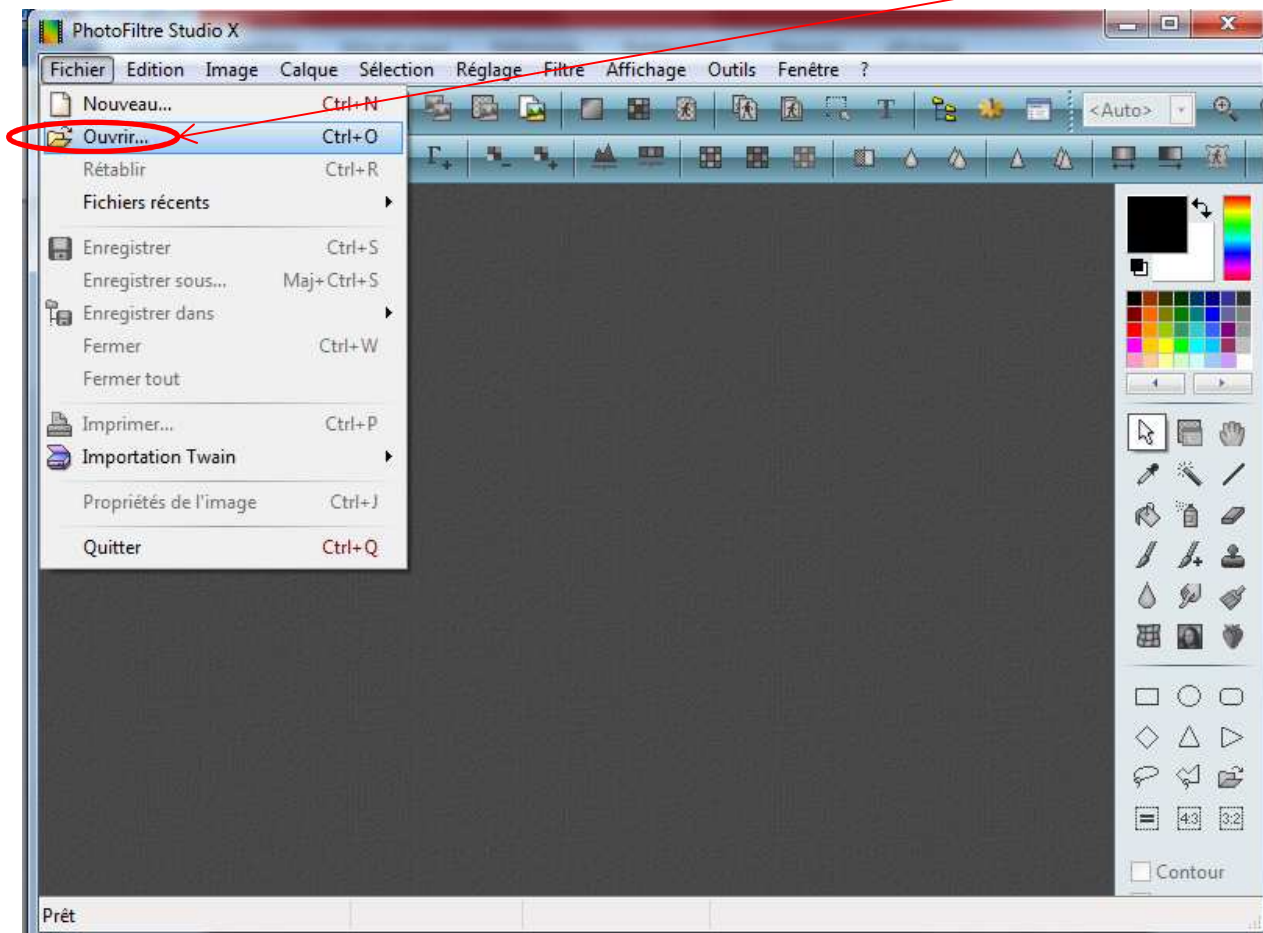
Pour créer une sélection, il suffit de sélectionner l'outil *Sélection* (1),
(Note : cet outil est sélectionné, par défaut, à l'ouverture de Photofiltre),
puis de tracer une sélection par un cliquer-glisser à l'aide du pointeur de la souris,
après avoir sélectionné un outil de sélection. Exemples : les outils (2) (3) ou (4).



Ouvrir une image existante

1. La commande *Ouvrir* de *PhotoFiltre Studio*

Pour ouvrir une image existante enregistrée dans un dossier du disque dur ou sur une clé, cliquer sur l'icone *Ouvrir* de la barre d'outils ou activer la commande : *Fichier, Ouvrir*



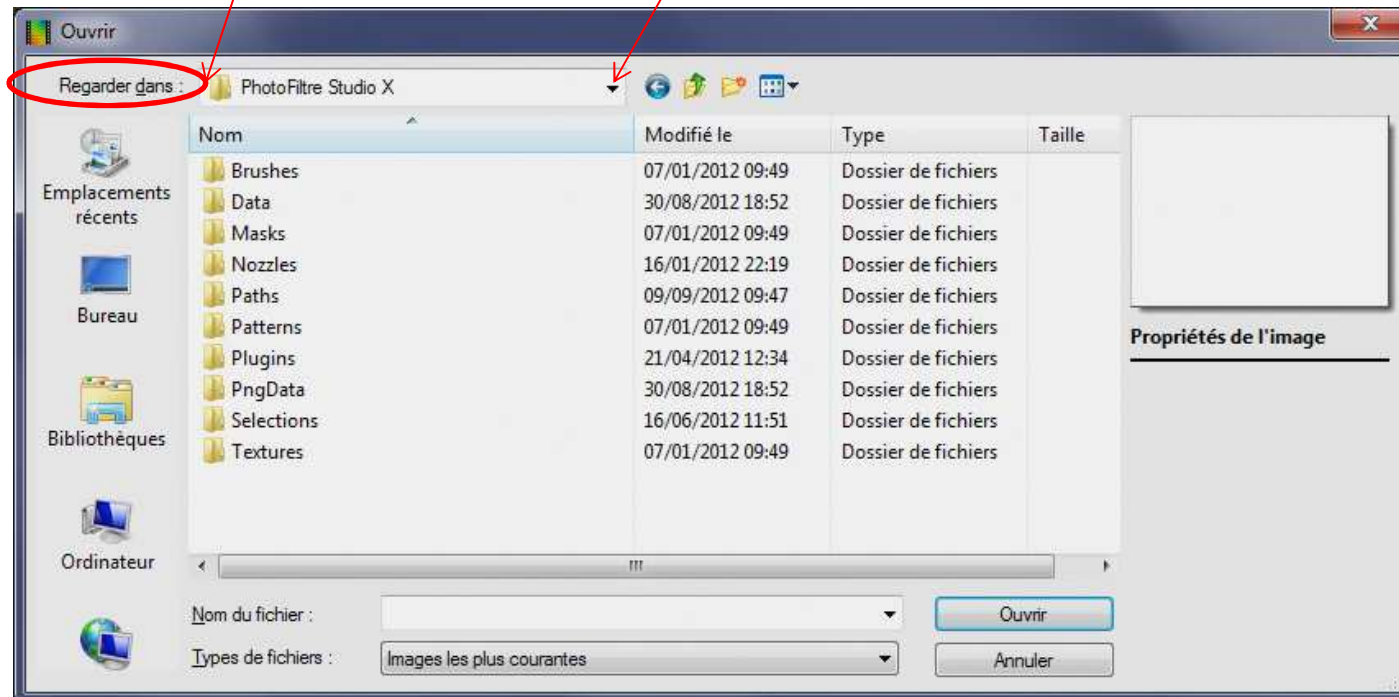
2. Présentation de la fenêtre *Ouvrir* de *PhotoFiltre Studio* salle Jupiter

Le fait d'activer la commande *Ouvrir* entraîne l'affichage d'une fenêtre *Windows Ouvrir*.

Salle Jupiter, par défaut, le dossier d'ouverture affiché sera toujours le dossier **PhotoFiltre Studio X**, (alors que par la commande *Préférences*, il est possible d'imposer le dossier d'ouverture).

Salle Jupiter les paramètres enregistrés ne sont pas conservés d'une séance à l'autre

A droite de l'encadré *Regarder dans* cliquer sur la tête de flèche basse, pour afficher l'arborescence de tous les supports liés à votre poste de travail.



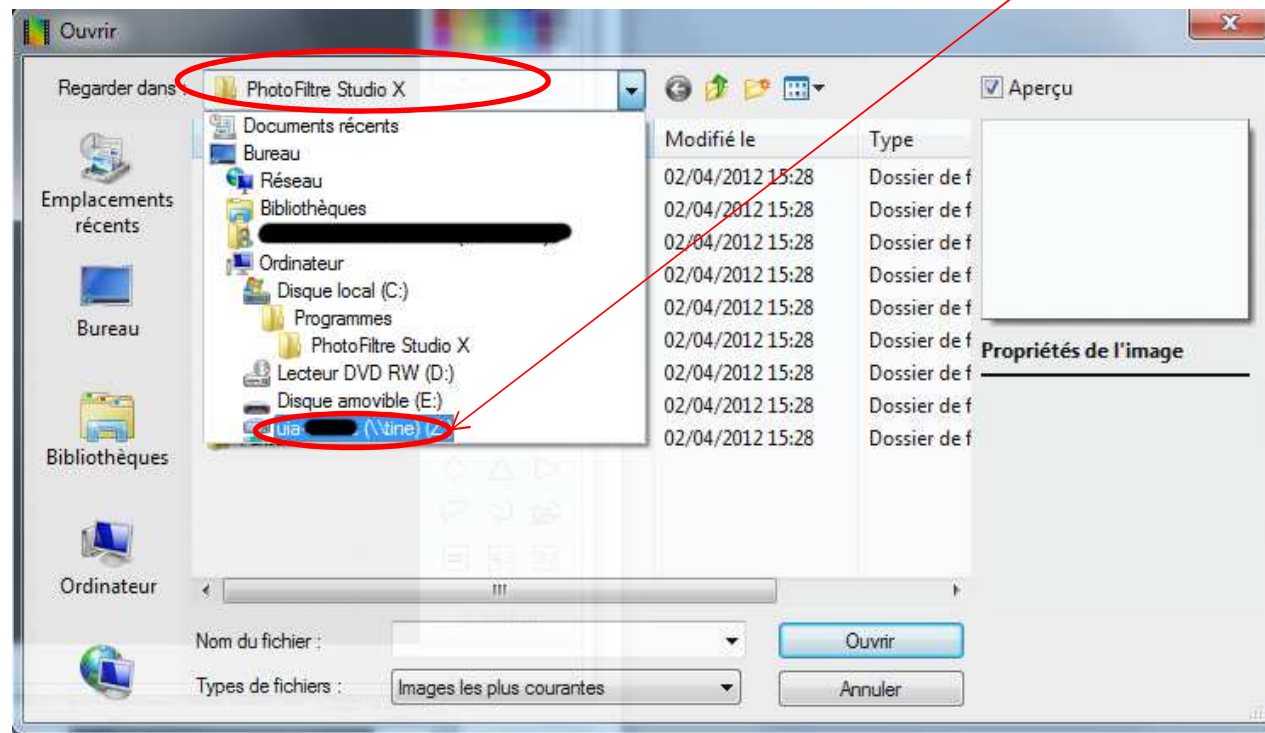
3. L'arborescence de tous les supports liés à un poste de travail

Le fait de cliquer sur la flèche basse à droite de l'encadré *Regarder dans* entraîne l'affichage de l'arborescence

Remarquer les dossiers *Bureau*, *Réseau*, *Bibliothèques*, *Disque amovible* et [uia-votre-nom(\tine) (Z:)]

Pour une meilleure compréhension de l'organisation du classement des dossiers dans *Windows 7*, il est conseillé, salle Jupiter, de ne pas utiliser le dossier *Bibliothèques*, mais plutôt d'activer directement l'espace de stockage Etupass qui s'affiche en fin de liste.

Note : si les images sont enregistrées sur une clé usb, activer le support *Disque amovible* (E:)

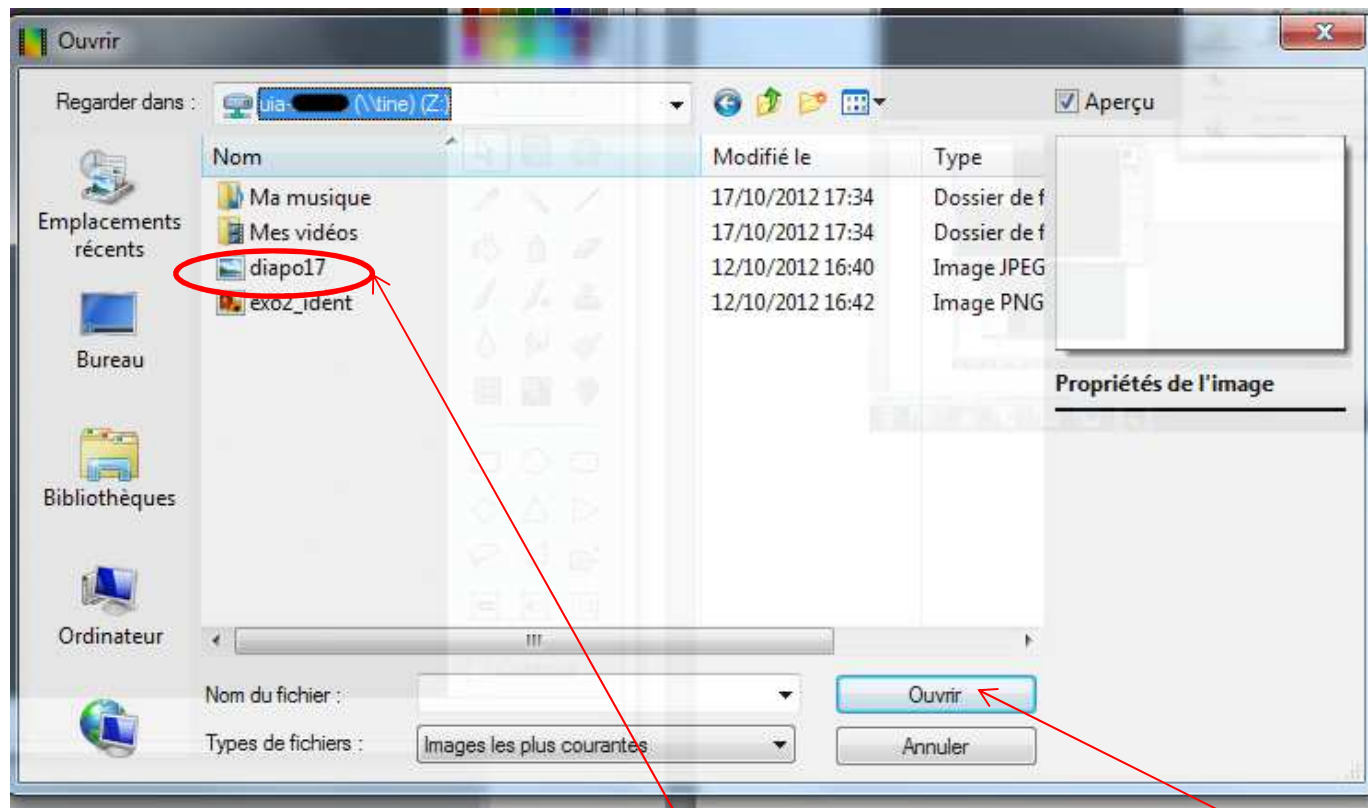


4. Sélection d'une ou des image(s) à ouvrir

Exemple d'ouverture d'une image (ou des images) dans l'espace de stockage Etupass avec *PhotoFiltre Studio*, salle *Jupiter*.

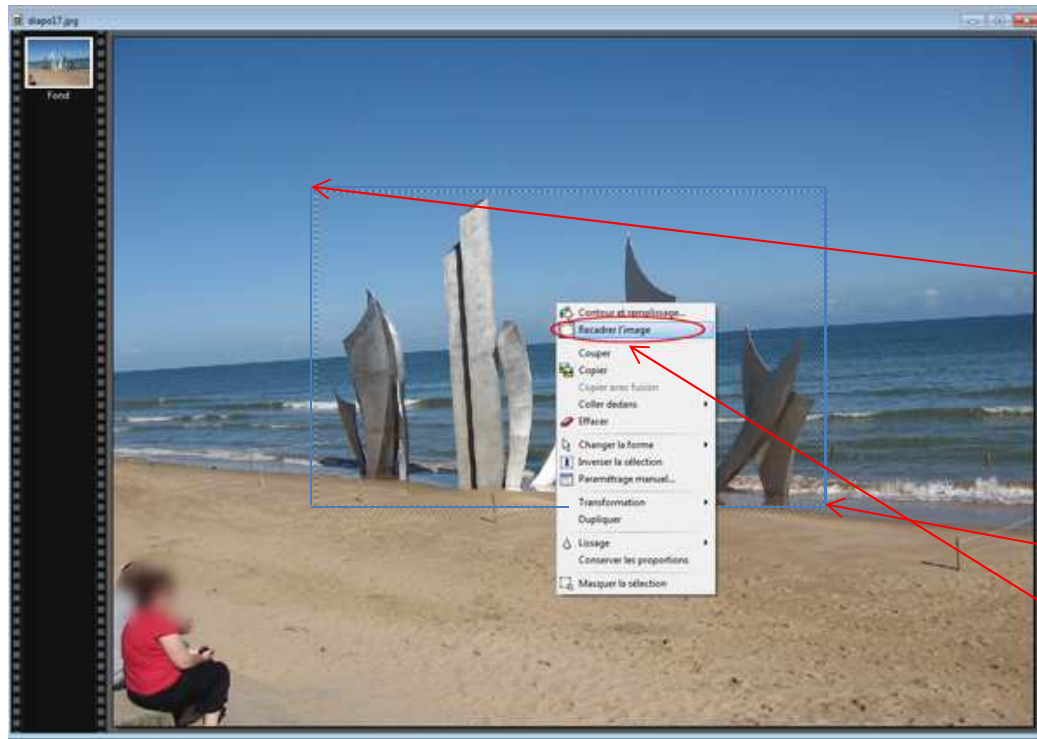
La fenêtre *Ouvrir* se présente comme ci-dessous.

Sélectionner la ou les images à ouvrir dans PhotoFiltre Studio



Sélectionner, par exemple, **diapo17.jpg**. Cliquer sur le bouton *Ouvrir*

Recadrer à partir d'une sélection simple



A SAVOIR :

Par défaut l'outil *Sélection rectangulaire* est disponible à l'ouverture de *PhotoFiltre*

Placer le pointeur de la souris en haut à gauche de l'image de la partie à sélectionner.

Cliquer, glisser de façon à créer un rectangle de sélection.

Activer la commande : *Image, Recadrer* ou bouton **droit** et sélectionner : *Recadrer l'image*

L'image obtenue peut être :

- **copiée** et collée sur une autre image ou dans un autre logiciel ou etc.
- **enregistrée** dans le format d'image souhaité



Sauvegarder une image

Recommandation : si vous modifiez une image et que vous souhaitez l'enregistrer assurez-vous d'avoir une copie de l'originale de cette photo.

Il n'y a aucun moyen pour récupérer l'originale d'une photo après enregistrement des modifications et **fermeture** de cette image.

Pour enregistrer une image modifiée salle Jupiter :

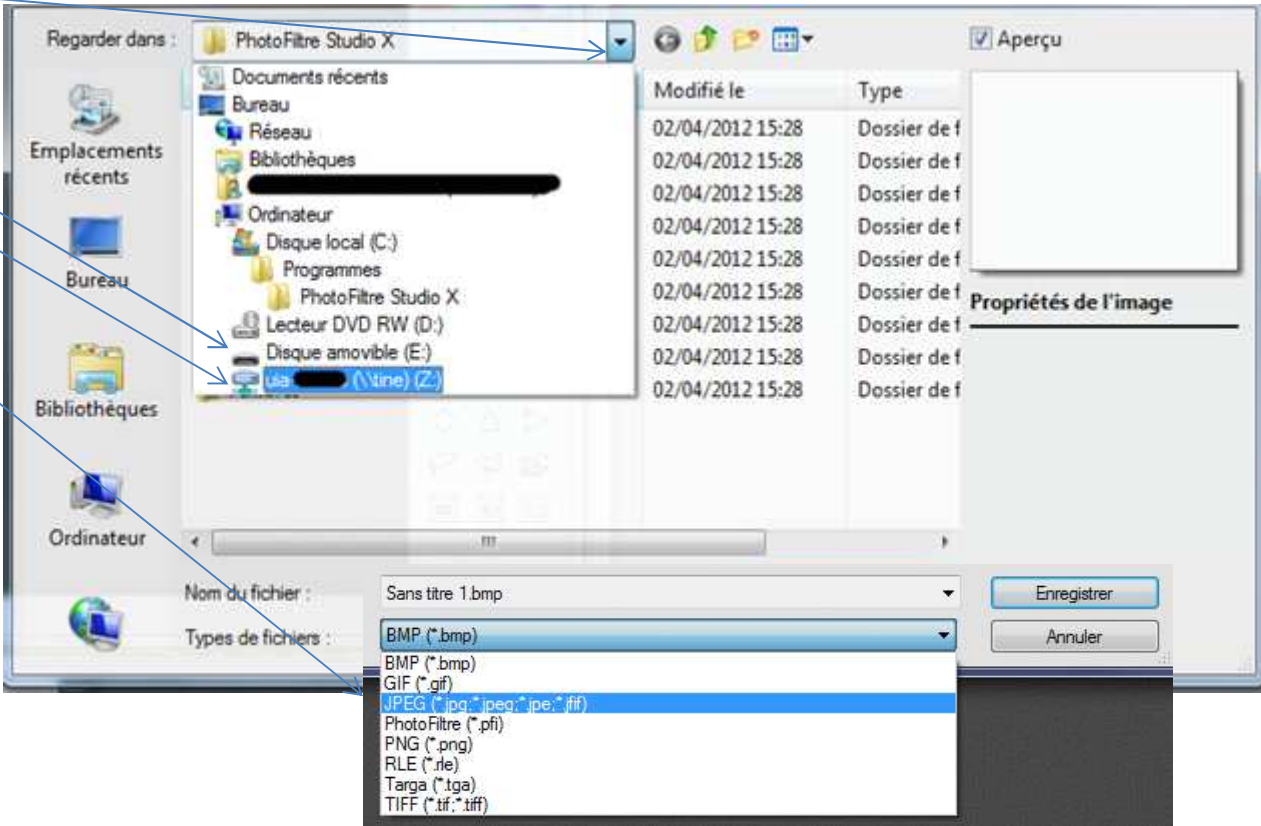
- activer la commande : *Fichier, Enregistrer sous*
- activer la liste de choix, (à droite de l'encadré texte PhotoFiltre X)

Sélectionner *Disque amovible* (clé USB) ou espace personnel (Z:).

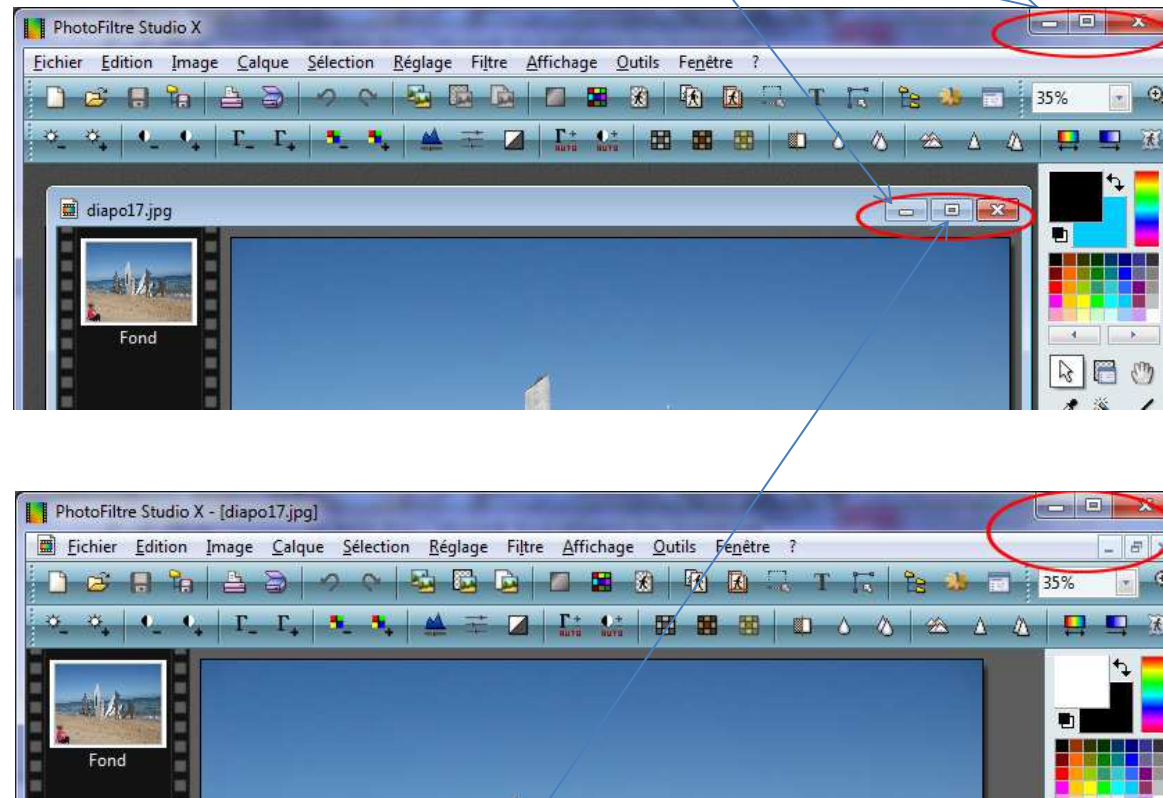
Sélectionner le *Type de fichiers* (JPEG, par exemple)

Saisir un nom pour
l'image (ou accepter le
nom proposé).

Cliquer sur le bouton
Enregistrer



Les icones d'affichage Windows avec PhotoFiltre Studio



Par défaut, chaque image ouverte dans *PhotoFiltre Studio* est affichée avec une *Barre de titre* et les 3 outils d'affichage de Windows : *Réduire*, *Agrandir* et *Fermer*. La fenêtre de *PhotoFiltre Studio* est, elle aussi, affichée avec ces mêmes outils.

Un clic sur l'icône *Agrandir* d'une des images affichée élimine la *Barre de titre* de l'image. Les icônes d'affichage Windows de **l'image** sont affichés à l'extrémité droite de la *Barre des menus*

Quitter PhotoFiltre Studio

Pour **Fermer** le logiciel PhotoFiltre Studio soit

- cliquer sur X de la *Barre de titre du logiciel*, soit
- activer la commande : *Fichier, Quitter*

A SAVOIR

La commande : *Fichier, Fermer* ferme l'image ouverte sélectionnée

La commande : *Fichier, Fermer tout* ferme toutes les images ouvertes dans *PhotoFiltre Studio* sans pour autant fermer le logiciel